



スマートロックeRemiey(エレミー) EPIC things簡易マニュアル

◆ スマホアプリ「EPIC things」について

インストール	P.2
会員登録	P.3
スマートロックの登録	P.4
Wi-Fiブリッジ登録～はじめに～	P.5
Wi-Fiブリッジ登録～登録手順～	P.6
Wi-Fiブリッジ登録～注意事項～	P.7
施錠・解錠操作	P.8
警報を知らせる情報	P.8
メンバー登録	P.9

鍵の登録～暗証番号～	P.10
鍵の登録～ICカード～	P.11
鍵の登録～指紋～	P.12
ゲストキー登録～アプリ～	P.13
ゲストキー登録～暗証番号～	P.14
ゲストキー登録～ワンタイムパスワード～	P.15
履歴確認	P.16
注意事項	P.17
弊社コールセンターのご案内	P.18

スマホアプリ「EPIC things」について

○インストール

お使いのスマートフォンで下記QRコードをスキャンしてスマホアプリをダウンロードしてください。

※インストール時や初回起動時に許可を求める画面が出てきた場合は、全て常に許可にしてください。



「EPIC things」

iOS

[App Storeはこちら](#)



Android

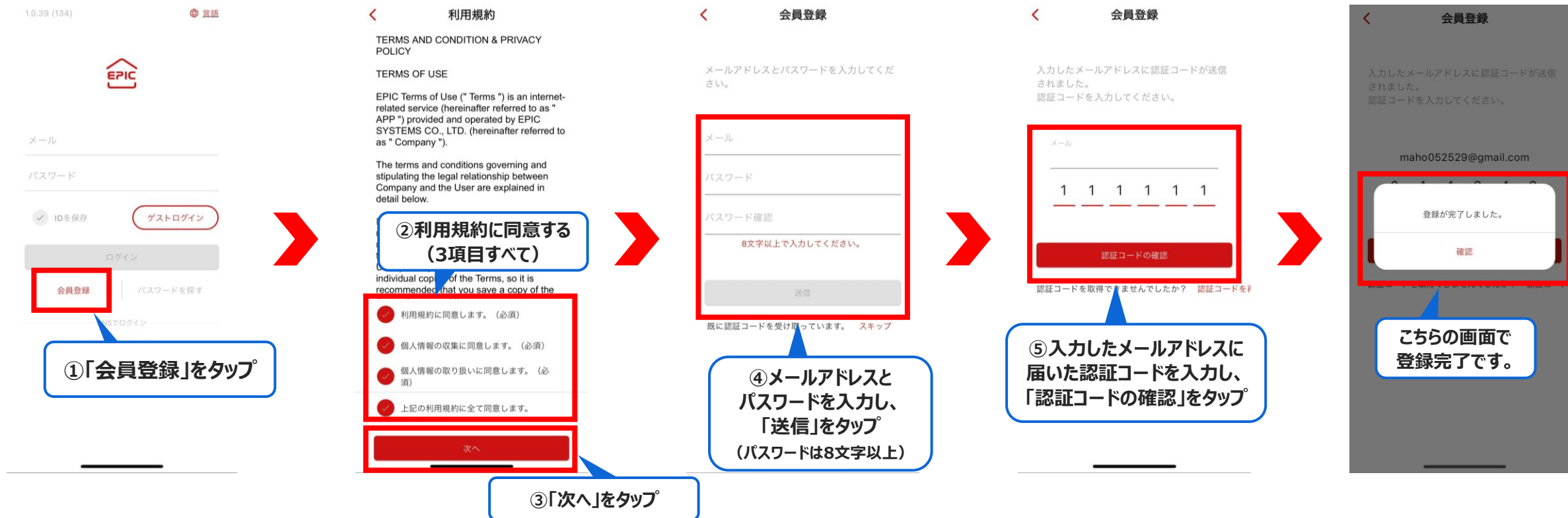
[Google Playはこちら](#)



スマホアプリ「EPIC things」について

○会員登録

アプリインストール後、下記手順で会員登録を行ってください。



スマホアプリ「EPIC things」について

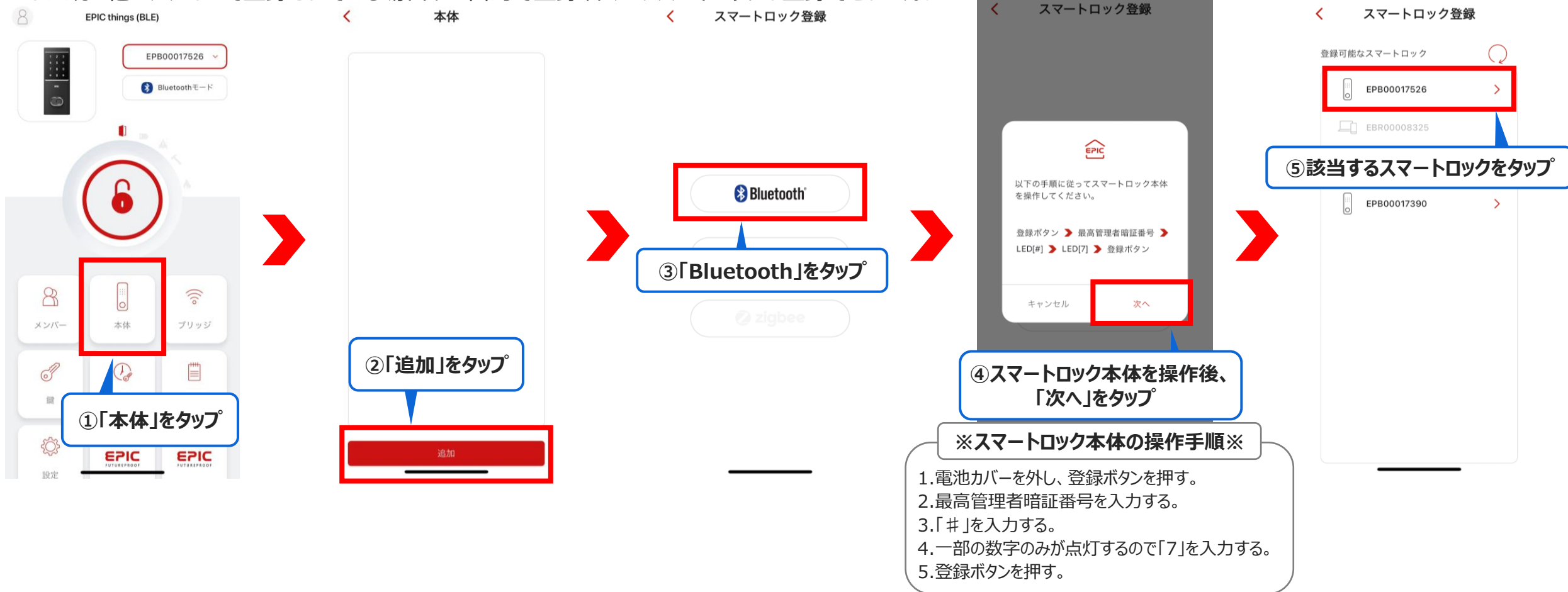
○スマートロックの登録

下記手順でスマートロック本体を登録してください。

※登録をするときは必ずドアを開けた状態で操作してください。

スマートフォンがデータ通信をできる状態でないと登録はできません。

また既に他の人によって登録されている場合やご自身で登録済みのスマートロックは登録できません。



スマホアプリ「EPIC things」について

○Wi-Fiブリッジ登録～はじめに～

- ◆Wi-Fiブリッジの使用開始前に、まずはスマートフォンアプリ「EPIC things」にスマートロックを登録し、スマートロックをアプリから操作できる状態にしてください。
- ◆Wi-Fiブリッジの使用にはWi-Fi環境が必要です。
- ◆スマートロック本体とWi-Fiブリッジ、Wi-FiルーターとWi-Fiブリッジはできる限り近づけて設置する必要があります。

Wi-Fiブリッジのスペック

Bluetooth	V4.2
WIFI	802.11b/g/n（2.4GHz帯）対応
WIFIセキュリティ	WPA2、WEP
定格電圧	5V
消費電流	0.5A

LED 表示

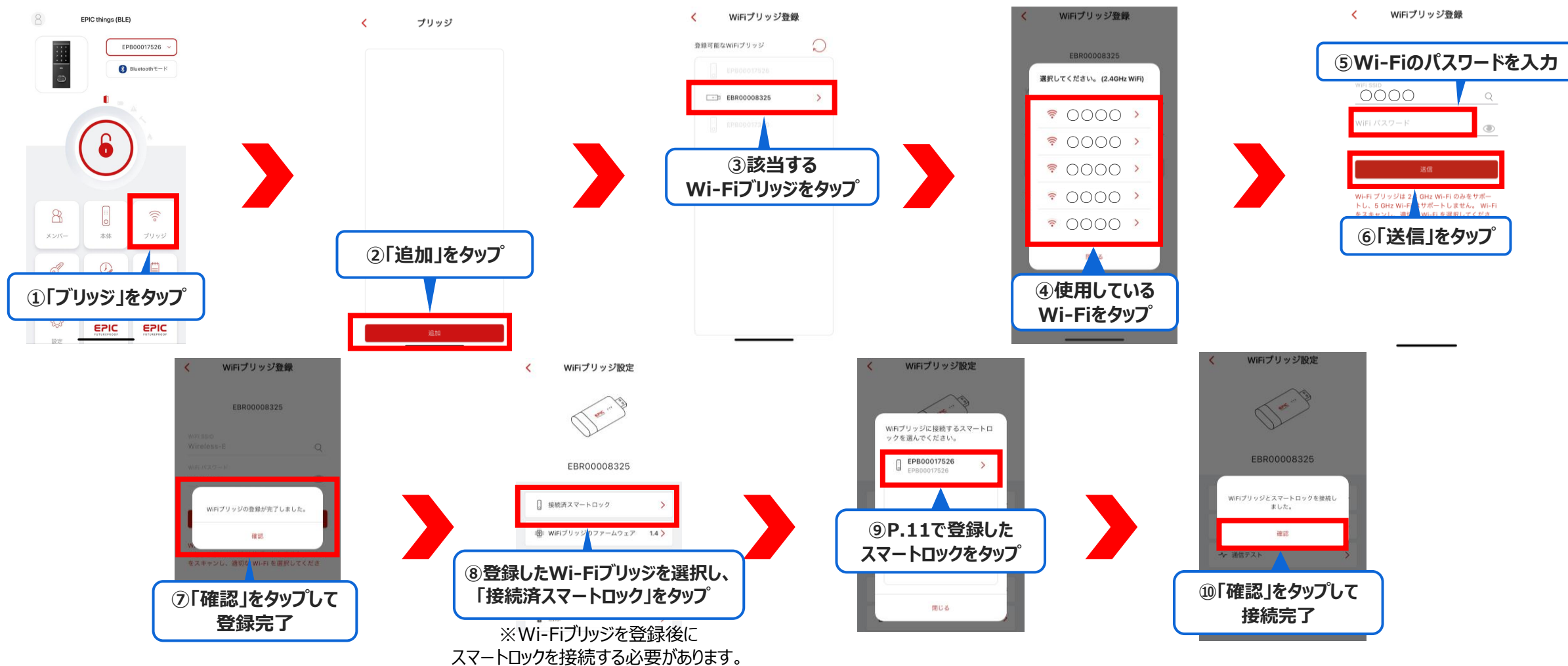
	電源ランプ (赤)	Bluetooth ランプ(青)	WiFiランプ (緑)	備考
初期状態	点灯	交互に点滅		設定がありません。アプリから登録してください。
スマートロック との接続のみ OK	点灯	点滅	消灯	WiFiと接続されていません。 ▶WiFiのID／PASS等の設定を見直す ▶WiFiルーターとWiFiブリッジの距離を 近づける ▶WiFiルーターがインターネット接続されて いるか確認する ▶WiFiブリッジを初期化後、一度アプリから WiFiブリッジを削除し、再度登録を行う
WiFi接続のみ OK	点灯	消灯	点滅	スマートロックと接続されていません。 ▶スマートロックとWiFiブリッジの距離を 近づける ▶WiFiブリッジを初期化後、一度アプリから WiFiブリッジを削除し、再度登録を行う
電源のみOK	点灯	消灯	消灯	WiFiとスマートロックがともに接続されてい ません。 WiFiとの接続が切れた状態が10分以上続くと 電池消耗対策のためBluetoothの接続も 切れます。 ▶WiFiルーターとWiFiブリッジの距離を 近づける ▶スマートロックとWiFiブリッジの距離を 近づける ▶WiFiのID／PASS等の設定を見直す ▶WiFiルーターがインターネット接続されて いるか確認する ▶WiFiブリッジを初期化後、一度アプリから WiFiブリッジを削除し、再度登録を行う
正常	点灯	点滅	点滅	

スマホアプリ「EPIC things」について

○Wi-Fiブリッジ登録～登録手順～

下記手順でWi-Fiブリッジの登録をしてください。

未登録の状態では、遠隔操作・ゲストキー(暗証番号)の作成ができません。



スマホアプリ「EPIC things」について

○Wi-Fiブリッジ登録～注意事項～

Wi-Fiブリッジを登録後、ファーム更新を行ってください。

更新中は絶対にWi-Fiブリッジの電源を落とさないようにしてください。



スマホアプリ「EPIC things」について

○施錠・解錠操作方法



※施錠はオートロックが優先されます。

○警報を知らせる情報



スマホアプリ「EPIC things」について

○メンバー登録

下記手順でメンバー登録をしてください。



スマホアプリ「EPIC things」について

○鍵の登録～暗証番号～

下記手順で暗証番号の追加登録をしてください。



スマホアプリ「EPIC things」について

○鍵の登録～ICカード～

下記手順でICカードの追加登録をしてください。



スマホアプリ「EPIC things」について

○鍵の登録～指紋～

下記手順で指紋の追加登録をしてください。

アプリ画面

①「鍵」をタップ

②「指紋」をタップ

③「追加」をタップ

④アプリ画面に従って登録したい指を指紋センサー部に計4回押し付ける（指の先や端など、角度を変えてください）

登録した指紋が追加されていれば登録完了

★補足★

登録済みのカードをタップして「削除」と「名前変更」が可能

スマホアプリ「EPIC things」について

○ゲストキー登録～アプリ～

下記手順でゲストキーの登録をしてください。



★補足★

URLを開いてアプリ登録後合鍵として使用することができます。

【メール本文例】

[EPIC] スマートロック (ゲスト)

<https://www.epic.co.kr/apps?t=hhu6540tann4zthuroniy3991&lang=ja>

スマホアプリ「EPIC things」について

○ゲストキー登録～暗証番号～

下記手順でゲストキーの暗証番号を登録してください。

暗証番号は最大10個登録できます。



※暗証番号は6桁で最大10個登録できます。

スマホアプリ「EPIC things」について

○ゲストキー登録～ワンタイムパスワード～

下記手順でゲストキーのワンタイムパスワードを登録してください。

※ワンタイムパスワードは1分もしくは60分の間に1回だけ使用できる暗証番号です。

※ワンタイムパスワードを作成する前に必ず、一度アプリとスマートロック本体がBluetooth通信を行う必要があります。

通信を行わないと、正しいワンタイムパスワードを作成することができません。（Wi-Fiブリッジ使用時はBluetooth接続は必要ありません。）



スマホアプリ「EPIC things」について

○履歴確認

下記手順で履歴の確認ができます。

※一度スマートフォン(アプリ)とスマートロック本体がBluetooth通信を行う必要があります。
(Wi-Fiブリッジ使用時はBluetooth接続は必要ありません。)



★補足★



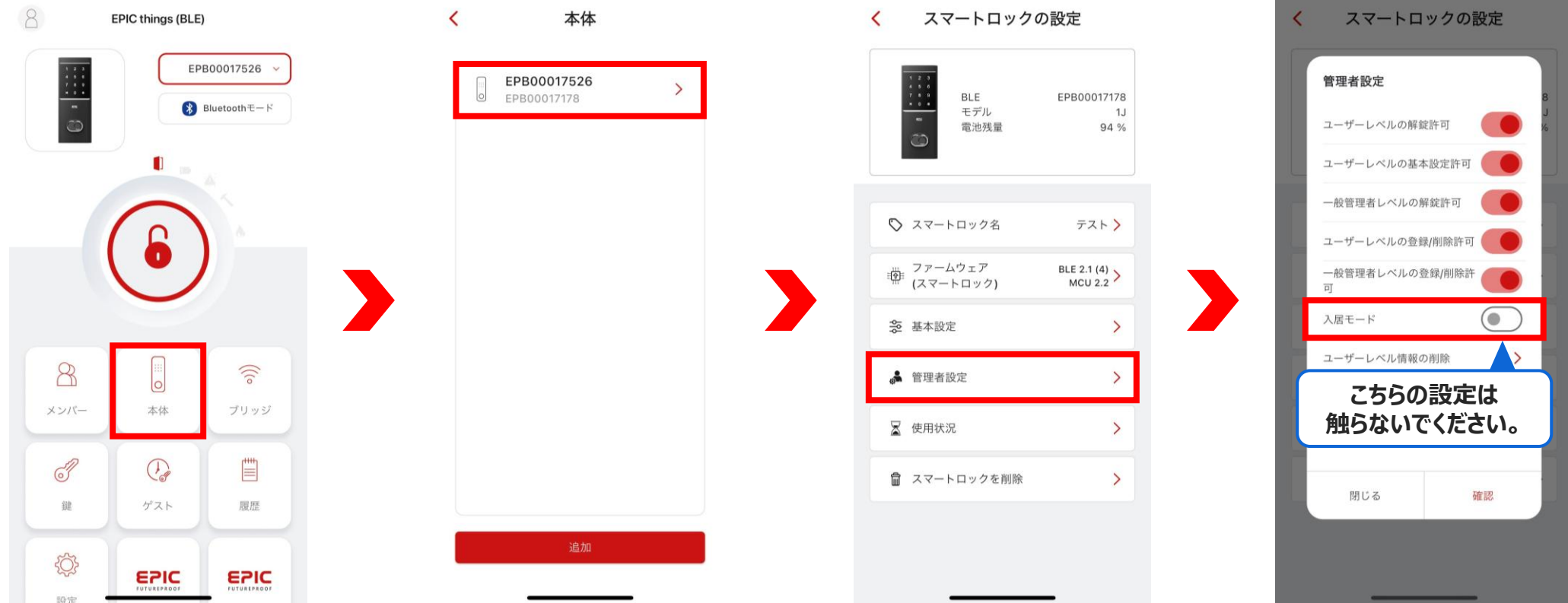
②各項目の「▼」から検索条件を絞ることができます。

日付：最大3か月前まで遡ることができます。
イベント：施錠/解錠方法を絞ることができます。
ユーザー：特定のユーザーを絞ることができます。

注意事項


○「入居モード」設定はONにしないでください。

「入居モード」をONにすると、メンバー情報や鍵情報がリセットされ、本体の暗証番号も初期の状態になります。
デフォルト設定から絶対に変更しないでください。



スマートロック・スマホアプリに関するお問い合わせ

イーブロードコミュニケーションズ株式会社

 **0120-333-645**

（音声ガイダンスに従って、2番をプッシュしてください）

※コールセンターにてお問い合わせ受付後、弊社営業時間内（09:00～18:00）に担当スタッフよりご連絡いたします。

※弊社営業時間外および日曜日・祝日・弊社指定休日のお問い合わせ、また、お問い合わせの内容によりましては、

翌営業日以降のご連絡になりますので、あらかじめご了承ください。

※電話番号をよくお確かめの上、おかけください。

※コールセンターにお電話がつながりにくい場合は、メールフォームにてお問い合わせください。（<https://e-broad-form.jp/inquiry/form>）